



Repères pour
un tutorat organisé

Témoignages



Repères pour un tutorat organisé

TÉMOIGNAGE 1

UN DOCUMENT TRAIT D'UNION POUR COORDONNER LE MILIEU D'ACCUEIL ET L'ÉCOLE



Que puis-je attendre de la stagiaire ?

Danielle Lerouge

Infirmière pédiatrique, directrice de la maison d'enfants
Coquins – Coquines

Nathalie Miot

Cheffe d'atelier en charge de l'organisation des stages
de puériculture pour l'Institut Technique Saint-Gabriel

La maison d'enfants Coquins – Coquines

Coquins-Coquines a une capacité d'accueil de quinze enfants encadrés par quatre personnes : Danielle, directrice et infirmière pédiatrique présente à temps, Valérie, psychomotricienne à temps plein, Farah, puéricultrice à temps plein et Rosalia, auxiliaire de l'enfance à mi-temps. Nous accueillons au maximum deux stagiaires en même temps car l'organisation spatiale entraîne que nous soyons toujours tous ensemble : les enfants, le personnel, les stagiaires. Le projet d'accueil de Coquins-Coquines vise, par la vie en communauté, à permettre à chaque enfant de s'épanouir dans un sentiment de sécurité, de développer son autonomie à son rythme tout en se sentant valorisé. La collaboration avec les parents est favorisée par la communication avec le personnel qui se fait au quotidien mais également par la possibilité d'avoir un entretien personnel avec Danielle. Coquins-Coquines fonctionne en groupe d'âges mélangés dans un espace ouvert composé de trois pièces en enfilades. La pièce centrale est consacrée aux soins et seule la chambre est une pièce fermée. Des espaces spécifiques sont aménagés en fonction de l'âge et de l'évolution des enfants. L'espace ludique installé à proximité des baies vitrées donnant sur le jardin et aménagé

pour les enfants, est organisé en différentes zones adaptées : pour les bébés (0 à 9 mois), un tapis d'éveil, pour les bambins de (9 mois à 3 ans), une zone destinée à la lecture, au dessin...c'est-à-dire aux activités plus calmes et une zone destinée aux activités plus dynamiques favorisant le développement psychomoteur avec piscine à balles, tableau d'activités et développant la psychomotricité et l'éveil musicale, trotteurs à pousser, jeux d'imitation... Le mobilier est adapté et aisément accessibles aux enfants pour leur permettre de profiter au maximum des jouets et jeux mis à disposition. Le but de cet espace partagé tant intérieur qu'extérieur est la participation de tous aux activités qui favorise l'échange, le partage et le respect. L'espace de repas est une salle à manger permettant de prendre les repas en communauté. Les repas sont préparés par le personnel en fonction du besoin de chaque enfant. L'espace de sommeil se trouve dans une pièce fermée proche de la salle de jeu. Chaque lit est personnalisé : linge de lit, doudou et tétine. L'espace d'accueil consacré aux arrivées et départs permet un accueil individualisé de chaque enfant et de son parent. Lieu d'échange et de communication qui permet la présentation des stagiaires aux parents.

L'école Saint-Gabriel

Coquins-Coquines collabore depuis neuf ans avec l'école Saint-Gabriel. L'école organise les stages par semaine complète. Une période de stage peut aller de 2 à 3 semaines consécutives. Chaque stagiaire effectue l'ensemble de ses stages au sein du même milieu d'accueil par année scolaire. Sur les 3 années d'étude, les stagiaires découvrent donc trois milieux d'accueil de type crèche, MCAE, différents. Ce choix a été fait pour favoriser l'intégration et l'évolution plutôt que le devoir de s'adapter à chaque stage à un autre milieu d'accueil. Pour le milieu d'accueil, cette organisation permet de voir les stagiaires évoluer dans leurs multiples apprentissages, de connaître leurs forces et de cibler les compétences à travailler pour les accompagner vers la réussite. Pour les enfants, le nombre de personnes avec qui se familiariser est limité. Le nombre de stagiaires présent en même temps est limité au maximum et dépend de la taille du milieu d'accueil mais l'école tend vers un stagiaire par période de stage. Pour le milieu d'accueil, cela permet d'avoir plus de temps pour accompagner le stagiaire. Pour le maître de stage, cela permet de mieux découvrir les stagiaires. Pour les stagiaires, cela leur permet d'être eux-mêmes sans se comparer. Pour les enfants, cela évite que les adultes ne forment un groupe parallèle et cela limite le nombre d'adultes intervenant dans leur quotidien.

Coquins-Coquines et l'école

Sur l'année scolaire 2016-2017, Coquins – Coquines a accueilli 7 stagiaires : 5 stagiaires de 5^{ème} année et 2 stagiaires de 6^{ème} année. Dans le cadre du projet tutorat, avec les années, la collaboration de Coquins-Coquines s'est limitée à l'école Saint-Gabriel. La contrainte d'accueillir au minimum 6 étudiantes ne permettait plus un accueil de qualité pour les autres établissements scolaires. Cette exclusivité a permis de mettre en place d'autres projets liés à la remédiation : récupération de stage, remédiation par rapport à des lacunes, difficultés, absences... cela étant organisé hors périodes de stage, à la carte en fonction de l'élève et du besoin. Une particularité est à signaler, Danielle Lerouge est également professeure d'anatomie et de déontologie à Saint-Gabriel et cela depuis l'ouverture de l'option en 2008.

Les stagiaires, l'école et les milieux d'accueil

L'école compte par année scolaire en moyenne 60 étudiants. Nous collaborons pour le stage de type 1 (crèche, MCAE...) avec 29 milieux d'accueil de la petite enfance. Quelques milieux d'accueil ont mis en place un tutorat mais c'est loin d'être la majorité. La personne de référence pour le stagiaire change d'un stage à l'autre et d'une année à l'autre. Il y a parfois plusieurs personnes référentes. Ces différentes situations entraînent une série de difficultés :

Pour la stagiaire :

« On m'a demandé de faire quelque chose que je n'ai pas appris. » « Tout le monde me cote, je n'ai pas une personne de référence. »

Pour les puéricultrices :

« J'accueille de nombreux stagiaires de différentes écoles, je ne sais pas me souvenir du schéma d'apprentissage de chaque stagiaire. » « Je n'ai pas toujours en ma possession les documents qui précisent les objectifs du stage. »

Pour les directions des milieux d'accueil :

« Je sais que l'idéal est de désigner une personne tutrice qui accompagne les stagiaires. Il faut pour cela lui dégager du temps mais la qualité de l'accueil des enfants ne peut pas s'en ressentir et prioritairement, il faut organiser les remplacements des personnes absentes ou en congé. »

Pour les maîtres de stage :

« Je collabore avec 29 milieux d'accueil différents. Les équipes changent et je dois sans cesse informer à propos des objectifs de stage et des documents donnés en début d'année scolaire ne sont pas toujours transmis. »

Le projet

En collaboration : le milieu d'accueil Coquins-Coquines, les maîtres de stage et la cheffe d'atelier ont créé un visuel par année qui reprend les tâches pour lesquelles les stagiaires ont été préparés et pour lesquelles ils seront évalués.

TÉMOIGNAGE 1

Pendant le stage...

La stagiaire :

« En commençant mon stage, j'accroche le visuel dans la section. Il reprend l'ensemble des tâches pour lesquelles j'ai été préparée. Il est accessible à tout membre du personnel qui peut en un coup d'oeil en prendre connaissance. »

La puéricultrice :

« Rapidement en consultant le visuel, je me remémore ce que je peux confier comme tâche à la stagiaire. Je sais aussi comment orienter mon accompagnement. Mes collègues peuvent prendre le relais si je ne suis pas présente. »

Le maître de stage :

« La stagiaire peut s'appuyer sur le visuel pour faire le lien avec son cours de puériculture. Si elle ne se sent pas prête pour effectuer une tâche qui lui est demandée, la stagiaire peut s'appuyer sur le visuel pour en discuter avec la puéricultrice. »

La direction :

« Je n'ai pas pu désigner une personne tutrice mais le document présent dans le milieu d'accueil ou dans la section donne le fil conducteur de ce que l'équipe peut attendre de la stagiaire et de ce à quoi elle doit la préparer pour contribuer à sa formation. »

Et les enfants ?

La bonne connaissance des objectifs du stage de la stagiaire par le milieu d'accueil tente d'éviter toute tension, tout conflit et permet un travail serein cela ne peut être que bénéfique pour les enfants tant au niveau du confort que de la sécurité.

Le projet en pratique à l'école

Les 3 visuels sont placés dans la salle de soin. Mesdames Dresse et Derycke, professeures de puériculture, les utilisent lors de mises en situation préparatoires au stage et dans le cadre de séminaires pour débriefer sur les retours de stage.

Le projet en pratique chez Coquins-Coquines

Mme Lerouge, directrice de Coquins-Coquines, partenaire du tutorat, a donc porté l'utilisation des visuels. Les visuels adéquats sont placés à disposition et à vue dans la pièce principale de la crèche, et sont présentés à l'équipe. Leur utilisation n'était pas naturelle au début mais grâce à madame Lerouge, ils ont été utilisés et le personnel a fini par connaître les objectifs. Il faut signaler qu'avec le projet tutorat, seuls des stagiaires de Saint-Gabriel sont présents. L'année scolaire passée, une puéricultrice a dû être remplacée et les visuels ont servi de support pour informer la personne remplaçante de l'accompagnement qu'elle aurait à effectuer auprès des stagiaires. Les visuels sont également utilisés lors des réunions hebdomadaires comme support d'évaluation. Se retrouver autour d'un support concret permet d'orienter la discussion. Ils permettent de cadrer les demandes du personnel et les stagiaires peuvent s'appuyer sur ceux-ci pour retrouver le fil conducteur reliant le stage au cours de puériculture. En général, la rapidité de lecture est appréciée. Ce à quoi il faut veiller est que cela ne soit pas une manière de se retrancher ou de se limiter pour les stagiaires car le stage est un lieu d'apprentissage et de formation. Qu'une tâche autre soit demandée aux stagiaires - pour peu qu'elle ait été expliquée et que les stagiaires soient accompagnés - doit rester possible et est même à encourager. Les visuels ne peuvent entraver la passation d'un savoir entre personne tutrice et stagiaire.

Le projet en pratique dans les autres milieux d'accueil

L'idée a été d'étendre l'utilisation des visuels dans d'autres milieux d'accueil surtout les MAE qui n'ont pas mis en place le tutorat. Les visuels ont été expliqués et distribués dans 10 milieux d'accueil. A l'heure actuelle, ces documents sont peu ou pas utilisés et comme nombre d'entre eux, ils finissent rangés et oubliés. Les stagiaires en dehors du cours a du mal à faire des liens avec le cours car le personnel reçoit sans doute beaucoup de documents qui émanent des diverses écoles. Force est de constater que la lecture n'est pas l'outil de communication privilégié ! Pour que l'outil fonctionne, il faut une personne relais sur place, une personne tutrice, qui porte et motive le projet. La maître de stage n'a pas suffisamment de temps et n'est pas suffisamment présente pour porter seule le projet.

Le projet en pratique cette année

Cette année scolaire 2018-2019, nous sommes confrontés à une situation que nous n'avons jamais connue.

Trois paramètres entre en ligne de compte

Nous accueillons 25 élèves en 5^{ème} année, 20 en 6^{ème} année (nous n'avons jamais eu autant d'élèves en 6^{ème} année) et 9 élèves en 7^{ème} année. Mesdames Dresse et Derycke, maîtres de stage, accompagnent 54 étudiantes et collaborent avec 29 milieux d'accueil sans compter les 9 lieux de stage qui concernent le stage au choix, et les 11 lieux de stage qui concernent le stage « Enfants différents » (Ecole de l'enseignement spécialisé, crèche accueillant des enfants polyhandicapés, pédiatrie). Dès lors, nous avons une troisième personne qui encadre les stages, madame Van Deghinste, psychologue, qui gère les stages en école maternelle (19 écoles collaborantes). Au vu du nombre de lieux de stage, les déplacements sont importants et prennent du temps. Avec la réforme des grilles horaire, le nombre d'heures pour accompagner les stages a diminué mais pas le nombre de semaines de stage. Sont attribuées à Mme Dresse 6 heures de stage et à Mme Derycke 8 heures de stage.

L'équipe va déléguer les évaluations formatives pour certaines stagiaires en fonction du milieu d'accueil, soit à la personne tutrice soit à la personne relais. Nous allons utiliser les visuels sur 3 lieux de stage chez qui nous avons une personne tutrice ou une personne relais, c'est-à-dire une personne qui connaît bien le travail de l'école ayant participé à la qualification des élèves ou comme nous le rencontrons de plus en plus souvent une ancienne de nos élèves. Le but étant de confier, les évaluations formatives préparant à la certification à ces personnes car matériellement le nombre de stagiaires à encadrer est trop important.

“ Avec le temps, la confiance s'installe. Ce travail relationnel et de communication est la clé pour amener l'idée du tutorat sur le lieu de stage et aucun document ne pourra remplacer cela ”

Le remise en question de notre travail suite à la diminution des heures d'encadrement des stages et le projet

Notre option a 9 ans et nous avons construit notre identité pédagogique autour des stages. La maître de stage se rend sur le lieu de stage au minimum 1 fois par semaine. Lorsque l'élève a des difficultés, il s'agira de 2 fois par semaine et en période d'évaluation, il s'agit de 2 fois par semaine pour tous les stagiaires. Il ne s'agit pas d'une simple visite car la maître de stage travaille avec les stagiaires et reste en moyenne 1 heure sur place. Pratiquement toutes les évaluations certificatives sont réalisées durant les stages. Les remédiations sont également faites en stage autant que possible. Cette année nous pose question car pratiquement, nous ne savons plus assurer un tel suivi. Nous allons devoir déléguer une partie de notre encadrement dans les milieux d'accueil où c'est possible. C'est la seule solution puisque l'école ne peut cette année ajouter des heures pour l'engagement d'une personne supplémentaire. Cela peut s'avérer riche mais cela n'est pas possible avec tous nos lieux de stage. Il ne faut pas se mentir, l'accueil de stagiaires est pour beaucoup une aide, un apport de main d'oeuvre. La gestion des stages comporte une part de la gestion des relations car nombre de puéricultrices n'ont pas toujours un passé scolaire valorisant et cela conditionne souvent leurs comportements vis-à-vis des stagiaires et de l'école. En conclusion, nous cherchons des solutions pour garder notre identité pédagogique car il en va de notre motivation et de notre bonheur à enseigner !

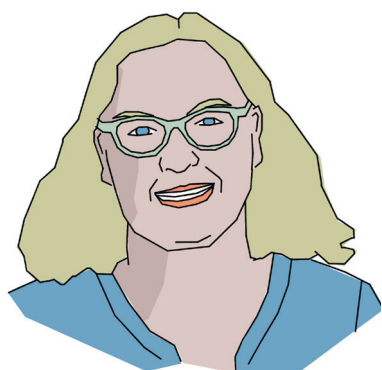
Pour terminer

Le tutorat dépend de la relation qui se construit entre la maître de stage et le milieu d'accueil. Cette relation se construit par le passage régulier du maître de stage, sa disponibilité, son écoute. Progressivement la maître de stage prend une place particulière sur le lieu en travaillant avec l'élève. Cela n'a pas toujours été facilement accepté car cette présence est parfois perçue comme une forme d'inspection. Avec le temps, la confiance s'installe. Ce travail relationnel et de communication est la clé pour amener l'idée du tutorat sur le lieu de stage et aucun document ne pourra remplacer cela. Chaque année pour l'épreuve de qualification, nous invitons les directions et/ou les puéricultrices des milieux collaborant. Chaque année, nous invitons des personnes différentes. Le but est que nos milieux d'accueil découvrent l'école. A travers ces journées de qualification, nous avons l'occasion de faire découvrir notre travail. Cela s'avère porteur car par la suite, nous percevons un accompagnement des stagiaires plus proche de notre travail.

Repères pour un tutorat organisé

TÉMOIGNAGE 2

DES TABLEAUX DE COMPÉTENCES



Un carnet de bord et un contrat moral

Marie-France Englebert

Professeure à l'Athénée Royal d'Izel

Karine Wéner

Directrice et cofondatrice de la crèche Les Petits Nicolas

Mélanie Pilotto

Cofondatrice de la crèche Les Petits Nicolas

Athénée royal d'Izel - Marie-France

« L'athénée Royal d'Izel dépend de la Fédération Wallonie-Bruxelles. Il se trouve au milieu du petit village d'Izel et compte quand même +/- 1100 élèves. Il y a plusieurs options et sections allant du général en passant par le technique et le professionnel. Je suis infirmière et enseignante dans la section puériculture depuis 2000 et j'ai connu plusieurs réformes dont le passage de la formation en 3 ans au lieu de 2. J'ai commencé comme professeure de cours techniques et de pratique professionnelle ainsi que la supervision de stages pour être ensuite nommée en cours techniques. Il y a 7 ans, la collègue de pratique professionnelle ayant pris sa pension (sans être remplacée), j'ai eu la tâche de reprendre seule toute l'organisation de la section en assumant aussi les principaux cours techniques de l'option. En janvier 2016, une deuxième infirmière était enfin engagée afin d'alléger un peu la supervision des stages. Nos élèves sont âgés entre 16 et 25 ans. Il s'agit principalement d'élèves ayant suivi un cursus professionnel et qui viennent après avoir réussi une 4^{ème} professionnelle « services sociaux ». Il y a aussi des élèves qui viennent après une 4^{ème} technique sociale voir dans une moindre mesure du général. Nous avons aussi un grand nombre d'élèves fran-

çaises avec ou sans BAC. Parfois il arrive que nous ayons des élèves qui viennent après une 6^{ème} générale ou qui ont essayé un an d'études supérieures dans ce cas, les élèves sont dispensés de la partie cours généraux. »

Marie, une stagiaire

« Je m'appelle Marie, j'ai 18 ans et je suis à Izel depuis 4 ans. J'ai choisi l'option puériculture car j'ai toujours voulu travailler dans la petite enfance et Izel est une école qui se situe non loin de chez moi. Ce pour quoi j'ai le plus de mal lors des nouveaux stages, c'est l'intégration. J'ai toujours peur de déranger les puéricultrices en leur demandant comment fonctionne telle ou telle chose dans leur milieu. »

Les Petits Nicolas - Karine Wéner et Mélanie Pilotto

Nous sommes une maison d'enfants, ouverte depuis septembre 2010, d'une capacité de 15 enfants qui vise l'inclusion des enfants en situation de handicap. Nous nous situons à Lischert ; un petit village de la commune d'Attert à proximité d'Arlon. Un village qui n'est pas facile d'accès par les moyens de transport puisqu'il n'y a qu'un bus le matin et le soir.

Nous sommes une équipe de 5 personnes pour encadrer les enfants au jour le jour :

- 2 personnes à trois quart temps puéricultrices (formation puéricultrice et directrice de maison d'enfants (formation IFAPME)),
- 3 personnes à mi-temps puéricultrices (une personne de formation auxiliaire de l'enfance),
- 2 personnes mi-temps coordinatrices (ces deux personnes complètent leur temps de travail par un mi-temps de puériculture). Il s'agit de nous deux, Mélanie, assistante sociale et Karine éducatrice spécialisée.

Notre équipe est constituée volontairement de personnes de formations différentes. Nous voulons une pluridisciplinarité dans notre approche de l'enfant. Toute l'année, nous accueillons des stagiaires de 5, 6 et 7^{ème} puériculture de l'Athénée royal de Izel située à plus de 30 km de chez nous. Cela fait plus de 5 ans que nous travaillons avec cette école et plus particulièrement avec Marie-France Englebert. Nous accueillons également d'autres stagiaires de l'IFAPME, de promotion sociale... mais nous n'avons qu'un partenariat avec l'école de IZEL, pour le projet tutorat. Nous avons fondé notre projet pédagogique sur l'inclusion des enfants en situation handicap, le respect du rythme de chacun et l'autonomie. Pour ce faire, nous fonctionnons avec un groupe d'âges mélangés et nous nous entourons de services extérieurs tel que le SAP¹, le Tisserand², Accueil Assistance³, des infirmières indépendantes...pour assurer le suivi de chaque enfant et lui offrir un accueil qui répond à ses besoins et à ceux de sa famille. Nous avons mis en place des outils spécifiques tels qu'un Snoezelen⁴. Cette attention particulière nous voulons également l'offrir aux stagiaires qui viennent chez nous.

Pourquoi faire partie du projet tutorat

Aux Petits Nicolas

Nous avons voulu faire partie du projet tutorat pour travailler l'évaluation voire l'autoévaluation des sta-

giaires. Nous avons accueilli 2 stagiaires de l'IFAPME pour lesquelles nous avons dû arrêter la convention. Deux conventions sur trois arrêtées cela faisait beaucoup pour nous ; est-ce dû à notre manière de les accueillir, de les évaluer, de les former ? On a décidé de se former pour trouver des réponses. On a suivi une formation proposée par le centre IFAPME qui avait pour thème « l'accompagnement de stagiaire IFAPME ». Ensuite nous avons rejoint le projet tutorat pour continuer la réflexion autour de cette prise en charge. Après 2 ou 3 Focus Groupes, il nous paraissait évident que nous voulions travailler ces moments d'échanges sur la pratique où l'élève ressent souvent cette étape comme une évaluation voire un jugement de notre part. Nous voulions donner des moyens aux élèves pour agir de manière plus consciente et pour analyser leurs apprentissages (s'autoévaluer) :

- Que savent-ils faire ?
- Quelles sont leurs qualités professionnelles ?
- De quoi ont-ils besoin pour progresser dans leur formation ?

Petit à petit, nous nous sommes rendu compte qu'il était important que cette évaluation vienne d'eux. Plusieurs fois, nous avons rencontré des élèves qui prenaient mal nos conseils. Ils les voyaient comme des remarques négatives qui pourraient mettre en péril leurs notes de stage ou qui ne leur donnaient plus envie de faire des efforts. Nous voulions les aider à pouvoir se remettre en question. Pas en disant simplement « c'est bien » ou « J'ai raté » mais plutôt « C'est bien parce que j'ai fait... ou j'étais comme ça, ou les enfants ont fait... ». Nous voulions leur apprendre à argumenter leurs gestes. Pour y arriver, nous avons l'impression qu'il faut deux éléments

1. Leur donner suffisamment confiance pour qu'ils se sentent à l'aise pour échanger. (Ce deuxième point est abordé dans le document « La découverte du lieu de stage ; une nécessaire familiarisation » puisqu'il commence dès l'accueil voire avant)

2. Leur donner des outils.

¹ SAP : Service d'aide précoce de Bastogne et de Forrière

² Tisserand : Le Tisserand est un service mobile d'accompagnement des professionnel-le-s des milieux d'accueil de l'enfance lors de l'accueil (et/ou sa préparation) d'un enfant en situation de handicap ou d'un enfant dont le développement interpelle.

³ Accueil Assistance : Un service pour répondre à quatre besoins de la population et des milieux d'accueil de toute la province de Luxembourg : la garde d'enfants malades à domicile, la veille d'enfants en milieu hospitalier, la garde d'enfants porteurs de handicap à domicile et le remplacement de personnel absent en milieu d'accueil.

⁴ Snoezelen : Une méthode basée sur la relation et sur une démarche d'accompagnement de la personne par l'intermédiaire d'expériences sensorielles positives pour apporter des moments de plaisir et d'épanouissement aux individus, en respectant leurs rythmes et leurs choix.

TÉMOIGNAGE 2

Athénée Royal de Izel

Lorsque Karine et Mélanie m'ont contactée pour participer au « projet tutorat », je n'ai pas hésité. Seule depuis trop longtemps, c'était l'occasion de mettre plus de cohérence dans la formation des élèves. Dans le sens aussi de montrer aux élèves que professeure et milieu d'accueil peuvent travailler ensemble dans un même sens leur formation. Depuis plusieurs années, je rencontrais beaucoup plus de difficultés notamment par rapport aux évaluations et autoévaluations. Mais surtout de plus en plus d'élèves avaient un manque flagrant de confiance en eux et je devais trouver des moyens pour les aider à reprendre confiance en eux, à entendre les remarques de façon constructive sans être sur la défensive.

Les outils proposés

Avant d'accueillir un stagiaire, nous préparons un dossier qui lui sera donné soit le premier jour soit avant s'il se présente au préalable.

Le contrat moral

Aux Petits Nicolas

Suite à plusieurs expériences difficiles telles que des stagiaires qui :

- avaient une tenue inappropriée (talon, pantalon taille basse, t-shirt décolleté...)
- ne respectaient pas les horaires
- utilisaient leur GSM pendant la journée
- obligeaient les enfants à faire une activité
- ne respectaient pas le choix des parents

Et suite à la formation IFAPME, nous nous sommes rendu compte de l'importance d'établir un cadre précis. Pour formaliser celui-ci, nous avons créé un document que l'élève doit signer pour s'engager. Il se partage en deux parties :

■ ce qu'on attend du stagiaire en général, mais également par rapport aux enfants, aux parents, aux collègues, à l'environnement et à notre projet pédagogique

■ ce qu'on lui propose et ce à quoi on s'engage. Dans cette dernière partie, nous avons laissé un espace libre où le stagiaire peut indiquer ce qu'il souhaiterait en plus. Par exemple : « J'aimerais qu'on m'aide à accueillir les parents. »

Ce document est signé le premier jour et donne une valeur officielle à l'engagement. Depuis que nous l'avons mis en place, nous pouvons nous appuyer sur ce document lors d'éventuels débordements. Ceci est arrivé rarement comme si le fait de signer un écrit donne plus de poids que de simplement en parler.

A l'école

Avant chaque stage, les élèves reçoivent les consignes pour que cela se passe bien et un petit rappel des points à observer pour un bon déroulement de leurs stages.

Marie, une stagiaire

« Je n'ai pas été étonnée de voir un contrat moral. Je pense au contraire que cela m'a rassurée de voir ce que je pouvais faire ou non et de me donner directement les informations liées au mode de fonctionnement. A la fin de mon stage, je l'ai bien sûr vu autrement. Je l'ai vu comme des consignes que j'avais respectées et qui m'ont permis de passer un bon stage. »

Une fiche de présentation

Suite à des échanges lors de Focus groupes, nous sommes revenues avec cette idée d'affichette de présentation. Il est vrai que lorsque les premiers parents arrivent, nous pensons à présenter le nouveau stagiaire. Au fur et à mesure des accueils, on oublie. Souvent, il est également difficile au stagiaire de se présenter (Que dire ? Comment ?). Cette affichette, placée sur la porte d'entrée de la pièce de vie, l'aide. Ayant trouvé l'idée intéressante, nous, le milieu d'accueil et l'école, avons décidé de mettre en place ce projet. Mais quand la construire ? Comment ? Quelles informations communique-t-on ?

A l'école

Elle est préparée en classe avec Marie-France. Elle propose à ses classes de 5^{ème}, 6^{ème} et 7^{ème} de créer un panneau (dimension d'une feuille A4) où l'élève se présente. Il y met :

- une photo
- son nom
- les dates de son stage
- se présente en quelques mots (qualités, ce qu'il aime, pourquoi il a choisi cette option...tout ce qui pour lui peut le mettre en avant)

Il la décore comme il le souhaite et l'apporte dans tous les endroits de stage où il va être. De façon générale, les élèves ont l'air de prendre du plaisir car je ne dois pas répéter les consignes. Directement ils ont compris ce qu'ils doivent réaliser et en ressentent les bénéfices. Ils peuvent y mettre ce qu'ils veulent ce qui est source de motivation. Certains en réalisent une par stage. C'est une manière pour eux de changer de photos, d'indiquer qu'ils ont déjà fait des stages ailleurs ou de préciser leurs loisirs. Petit à petit, je vois une certaine évolution dans ce travail. Cette affiche est acceptée positivement dans les différents endroits de stage. Actuellement, seul un milieu d'accueil n'en voit pas l'intérêt.

Aux Petits Nicolas

Lors de son premier jour de stage, nous rappelons à l'élève l'importance d'apporter son affichette. Nous lui donnons un document rappelant les informations qu'on aimerait y retrouver. Avant d'utiliser cette affiche, nous prenons le stagiaire en photo le premier jour. Nous l'affichions sur la porte avec les dates de stage. C'était nous qui faisons tout. Actuellement, nous lui demandons de la faire, c'est une manière de prendre une place active dans sa présentation, dans son stage et peut-être déjà dans son autoévaluation puisqu'il doit définir qui il est, trouver ses points forts. Il a le choix de la poser où il veut sur la porte d'entrée ; soit à la hauteur des parents soit à celle des enfants soit encore plus haut. Par la suite, nous l'interpellons sur son choix : pour quelle raison l'avoir placée à cet endroit ? Cette affichette a déjà permis à plusieurs stagiaires d'être interpellés par des parents. Au lieu de leur demander leur nom, ils échangent sur leur passion. Par exemple, un parent musicien a discuté avec une stagiaire de sa passion pour la flûte traversière. Nous avons pu remarquer que les stagiaires se présentent plus spontanément aux parents lors des accueils depuis que nous leur demandons de créer et d'afficher une fiche de présentation. Mais il nous est impossible pour l'instant de savoir si cet effet est dû à l'affiche ou plutôt à l'attention qu'on porte à ce moment d'accueil et de présentation. Pour pouvoir mesurer l'impact, nous réfléchissons à une fiche sur laquelle, une série de questions permettraient aux stagiaires de donner leur avis sur les outils qu'on leur propose dont l'affiche de présentation. La difficulté reste par contre le fait que nous devons chaque fois la demander. Les élèves ne l'apportent pas spontanément. Parfois, il faut même quelques jours avant que l'élève ne l'apporte. Est-ce dû à une timidité ou un manque d'intérêt pour cet outil, nous n'en savons rien. Malgré que nous l'interpellions sur cet oubli, nous n'avons pas encore compris et identifié la difficulté.

Marie, une stagiaire

« L'affiche de présentation est un bon outil pour permettre de se présenter. Elle informe les parents de notre présence. Et si la stagiaire n'est pas encore là, le parent sait en regardant la feuille quand elle sera là. Je pense que c'est également un bon outil pour l'équipe car elle peut lire l'affiche et en savoir un peu plus sur nous. L'affiche est facile à faire. Elle permet de nous présenter à toutes les personnes. Sur cette affiche, j'ai mis des informations sur mon caractère et de comment je suis avec les enfants. Elle m'a aidée à me présenter auprès des parents car elle leur donnait un premier contact. Je ne sais pas vraiment si elle m'a permis de me présenter auprès de l'équipe mais elle leur a donné des éléments complémentaires sur ma personnalité. A chaque stage je change d'affiche, ce

qui me permet de recréer un nouveau décor même si ce qui est écrit reste la même chose. »

Le projet pédagogique (PP)

A l'école

Avant chaque stage, les élèves reçoivent une copie du PP du milieu où s'effectuera leur stage. J'en lis un en début d'année en 5^{ème} avec eux et on en analyse le contenu. Ensuite, la consigne est de le lire avant de se rendre en stage et de poser les questions nécessaires à sa compréhension à l'équipe, voire à moi lors de mon passage en stage et que je regarde leur carnet. On en discute et si ce n'est pas bien compris je demande de corriger en vert dans le carnet. En fonction de l'année d'étude, il est parfois possible que le professeur de français les aide aussi. Elle le lit avec eux et l'analyse par rapport aux objectifs du carnet de stage. Les stagiaires ont une meilleure compréhension du projet pédagogique. Ils arrivent mieux à mettre en place ce qui est demandé par l'équipe en parallèle avec les objectifs du projet pédagogique.

Aux Petits Nicolas

Nous leur donnons un exemplaire dès le début de leur stage car certains élèves, lorsqu'on leur en parle, nous disent ne pas l'avoir reçu. Pour pallier ce manque ou cette perte, nous avons décidé d'en donner un à chacun. Actuellement, nous y faisons référence tout au long du stage mais nous ne le lisons pas avec l'élève. Par exemple, lorsqu'un stagiaire change un enfant, nous l'invitons à demander l'aide de l'enfant ; c'est une manière de l'aider à viser son autonomie qui est un objectif de notre projet pédagogique. Il s'agit d'un projet pédagogique rédigé avant l'ouverture de notre maison d'enfants. Même si notre philosophie reste la même, il ne nous paraît pas suffisamment explicite pour permettre à des élèves de s'y retrouver. Il n'y a pas assez d'exemples, il n'est pas structuré par rapport à des éléments concrets tel que les repas ou autres. Nous sommes en train de le retravailler en équipe. Nous voudrions par la suite en faire une version plus accessible pour les stagiaires comme certains autres groupes du projet tutorat ont pu le faire.

“ L'affiche de présentation est un bon outil pour permettre de se présenter. Elle informe les parents de notre présence ”

TÉMOIGNAGE 2

Marie, une stagiaire

« Je ne l'avais pas reçu en classe car j'étais en bloc de stage avant. Ça m'a servi qu'on me le donne le premier jour de mon stage. J'ai pu le lire pendant cette journée ce qui m'a permis de me mettre le lendemain directement dans les conditions du milieu d'accueil. J'ai eu assez facile de faire le lien entre le projet d'accueil est le milieu d'accueil. Le projet est simple et facile à comprendre. »

Le tableau des compétences

Aux Petits Nicolas

Lors d'une formation IFAPME citée plus haut, nous avons travaillé l'importance de clarifier les objectifs, de les objectiver et de les « critériser » pour les inscrire dans un document. Pour pouvoir créer un tel document, nous nous sommes d'abord demandé ce que nous attendions de nos puéricultrices. Ensuite nous avons mis en parallèle tous ces éléments avec les recommandations des « Brochures repères » de l'ONE. Tous nos items sont des éléments précis et objectifs tel que « préviens l'enfant quand elle veut le changer, essuie la bouche de l'enfant en douceur et sans mettre sa main sur la tête... ». L'idée est de pouvoir seul, rien qu'en lisant cocher ce qu'on fait et se rendre compte de ce qu'on peut encore travailler. Ensuite, bien sûr, nous rencontrons la personne et échangeons sur ce qu'elle a pu noter. Nous sommes parties de ce document pour créer celui pour les stagiaires. Nous l'avons croisé avec les objectifs de l'école. Nous avons échangé avec Marie-France pour nous assurer que cet outil peut être utilisé par des stagiaires. L'idée d'aider les stagiaires à prendre conscience par eux-mêmes de leurs compétences a plu tout de suite à Marie-France. Elle a décidé de proposer cet outil à tous ses élèves en l'adaptant pour tous les milieux de stage.

A l'école

En début de stage les élèves reçoivent avec leur carnet :

- Une autoévaluation pour le stage. Avec les 5^{ème}, j'essaye d'en faire une en milieu de stage et une en fin de stage
- Une grille pour les « animations réalisées » tout au long du stage.

La difficulté pour les élèves n'est pas de la compléter mais surtout de l'argumenter, que ce soit de façon orale ou écrite. Donc pour les élèves que je supervise,

je regarde avec eux, je reformule pour ainsi arriver à leur permettre de s'exprimer et de se rendre mieux compte de leurs compétences déjà acquises. Au départ, cela leur semblait fastidieux à faire et puis une fois fait cela fut positif. Avec leurs grilles, nous définissons ensuite les objectifs pour la suite de leurs stages.

Aux Petits Nicolas

Tout au long du stage, nous leur demandons de le remplir. Nous leur conseillons de le faire au moins deux fois, au début et à la fin pour se rendre compte de l'évolution. Nous leur proposons de le faire avec des couleurs différentes pour bien visualiser. A chaque fois, nous leur demandons de lire l'item et de faire une croix dans la colonne « acquis », « à améliorer » ou « non-acquis ». On se rend compte que ces termes peuvent être réducteurs et parfois freiner l'élève. Pour l'instant, nous n'avons rien trouvé de plus parlant. Ce tableau est évolutif. Nous en parlons avec les élèves, leur demandons leurs conseils pour qu'au final il soit le plus proche de leurs besoins. Au fur et à mesure que nous l'utilisons, nous nous rendons compte également que cette grille est longue, qu'elle pourrait freiner certain-e-s stagiaires à l'utiliser. Nous avons donc ajouté des couleurs pour la rendre plus attractive. Autant cet outil peut valoriser un élève de 7^{ème} qui a déjà acquis beaucoup de compétences, autant il pourrait en décourager certain-e-s de 5^{ème}. Nous cherchons donc un moyen actuellement pour qu'il soit plus valorisant pour les 5^{ème}. Nous devrions peut-être leur demander de choisir un objectif général concernant le change, le repas, ... Nous leur donnerions la partie du document qui correspond à un nombre limité d'items. Ensemble, on pourrait les travailler et lorsque tout serait acquis dans les limites d'apprentissages, nous pourrions passer au suivant. On les aiderait peut-être davantage à comprendre le fonctionnement d'un tel tableau et d'en voir l'intérêt. A chaque fois nous terminons le tableau par deux questions :

- Qu'est-ce qu'une puéricultrice pour toi ?
- Quelle puéricultrice voudrais-tu être ?

“ Le tableau des compétences m'a permis de prendre conscience de mon travail, de ce qui était acquis et ce que je pouvais encore améliorer ”

Nous voulons les faire réfléchir sur leurs représentations, et les aider à savoir quel professionnel ils veulent devenir. Nous pensons que savoir ce qu'on veut mettre en avant dans son métier, c'est reconnaître ses qualités et les travailler régulièrement. Nous voulons leur montrer que nous pouvons évoluer tous les jours, il est donc important de réfléchir aux compétences qui contribuent à la construction de son identité professionnelle.

Marie, une stagiaire

« Le tableau des compétences m'a permis de prendre conscience de mon travail, de ce qui était acquis et ce que je pouvais encore améliorer. Le fait d'en parler après l'avoir fait permet de se rendre compte de certaines choses (des choses que je fais systématiquement sans m'en rendre forcément compte par exemple). Il est pour moi facile à lire et les questions sont claires. Il y a peut-être une ou deux questions du même style qui pourraient être rassemblées, mais le tableau en lui-même donne envie de le parcourir. »

Le carnet de bord

Nous leur donnons également un petit carnet. C'est un cadeau qu'ils pourront utiliser dans d'autres stages. Nous leur proposons d'y noter tout ce qu'ils observent. Notre demande est différente suivant l'année scolaire

■ En 5^{ème}, nous leur demandons d'observer et noter tous les rituels qu'on a mis en place ; de pouvoir nous raconter comment se déroule une journée aux Petits Nicolas. Nous leur demandons également de noter le prénom de tous les enfants.

■ En 6^{ème}, nous leur demandons en plus de réfléchir aux propositions qu'ils pourraient faire pour soutenir l'activité des enfants. Par exemple, s'ils voient plusieurs enfants grimper sur des chaises, il pourrait aménager l'espace pour proposer davantage d'éléments de psychomotricité.

■ En 7^{ème}, nous leur demandons en plus d'observer les interactions avec les autres enfants. Nous voudrions qu'ils puissent nous expliquer une situation qu'ils ont vu. Par exemple, il pourrait nous dire : « J'ai vu Paul s'asseoir avec Pierre sur la table. J'ai vu que vous acceptiez qu'ils le fassent. J'ai vu qu'ils ne sont pas tombés et qu'ils ont réussi à descendre tout seul. »

Ce carnet devient leur carnet de bord plus ou moins rempli suivant le besoin, l'envie, la manière de fonctionner de l'élève. Nous les laissons libre d'y noter ce qu'ils veulent et comme ils veulent. Ils peuvent nous montrer ou tout garder pour eux. Ils peuvent le prendre tous les jours ou l'abandonner très vite. L'ob-

jectif est seulement de mettre à leur disposition un outil pour les aider dans leur apprentissage. Ce carnet est de format A5, facile à glisser dans une poche et à transporter partout. A l'intérieur, nous n'y avons rien inscrit. Nous avons seulement collé 3 proverbes sur la première page :

■ « L'observation recueille les faits ; la réflexion les combine ; l'expérience vérifie le résultat de la combinaison. » Denis Diderot

■ « L'observation est mère de raisonnement. » Proverbe africain

■ « Lorsque vous parlez, vous ne faites que répéter ce que vous savez déjà, alors que lorsque vous écoutez vous pourrez apprendre quelque chose de nouveau. » Le Dalaï Lama

C'est une manière de leur proposer une réflexion, de leur montrer qu'observer est quelque chose sur lequel beaucoup de personnes se posent des questions.

Marie, une stagiaire

« Le jour d'observation m'a permis de poser toutes les questions pour que mon stage se passe au mieux. J'ai pu prendre des informations justes en observant et d'autres en demandant aux puéricultrices ce qu'elles faisaient. Le jour d'observation m'a permis de m'intégrer en douceur ; d'observer comment se passe une journée dans ce milieu d'accueil. Le carnet m'a également permis de mieux observer un enfant (demande de l'école à chaque stage). Je notais au fur et à mesure de la journée les éléments qui me semblaient importants. J'ai écrit naturellement dans le carnet. Je ne sais pas si des questions m'auraient permis de mieux le compléter. Je pense au contraire qu'elles auraient pu me bloquer. Le fait de pouvoir noter ce qu'on veut et comme on veut m'a permis de noter tout ce qui me passait par la tête. »

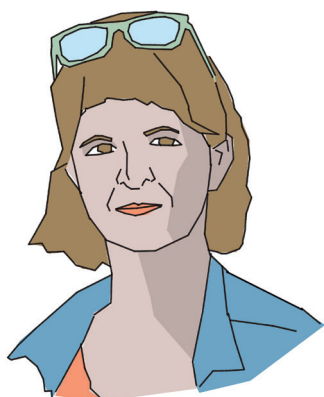
Conclusion

La remise en question est la base de notre travail avec les enfants. Nous voulons proposer ce savoir-faire aux stagiaires accueillis. Nous avons donc mis en place ces différents outils. Au fur et à mesure, nous nous rendons compte que certains sont trop complexes. Si nous voulons qu'ils s'y retrouvent, il est important qu'on simplifie notre projet pédagogique et notre tableau des compétences. Mais au-delà de tous ces outils, il est important de donner envie, de créer un climat qui leur permet de vouloir apprendre. Il est important qu'on apprenne à les connaître. Au final, avant de vouloir mettre en place un outil pour les aider à savoir où ils en sont, nous aimerions leur donner une place et donc les accueillir.

Repères pour un tutorat organisé

TÉMOIGNAGE 3

LA DÉCOUVERTE DU LIEU DE STAGE



Une nécessaire familiarisation

Marie-France Englebert

Professeure à l'Athénée Royal d'Izel

Karine Wéner

Directrice et cofondatrice de la crèche Les Petits Nicolas

Mélanie Pilotto

Cofondatrice de la crèche Les Petits Nicolas

Cécile Welweart

Directrice de la crèche Les Petits Boudous

Qui sommes-nous ?

L'Athénée royal de Izel - Professeure Marie-France Englebert

« L'athénée Royal d'Izel dépend de la Fédération Wallonie-Bruxelles. Il se trouve au milieu du petit village d'Izel et compte quand même +/- 1100 élèves. Il y a plusieurs options et sections allant du général en passant par le technique et le professionnel. Je suis infirmière et enseignante dans la section puériculture depuis 2000 et j'ai connu plusieurs réformes dont le passage de la formation en 3 ans au lieu de 2. J'ai commencé comme professeure de cours techniques et de pratique professionnelle ainsi que la supervision de stages pour être ensuite nommée en cours techniques. Il y a 7 ans, la collègue de pratique professionnelle ayant pris sa pension (sans être remplacée), j'ai eu la tâche de reprendre seule toute l'organisation de la section en assumant aussi les principaux cours techniques de l'option. En janvier 2016, une deuxième infirmière était enfin engagée afin d'alléger un peu la supervision des stages. Nos élèves sont âgés entre 16 et 25 ans. Il s'agit principalement d'élèves ayant sui-

vi un cursus professionnel et qui viennent après avoir réussi une 4^{ème} professionnelle « services sociaux ». Il y a aussi des élèves qui viennent après une 4^{ème} technique sociale voir dans une moindre mesure du général. Nous avons aussi un grand nombre d'élèves françaises avec ou sans BAC. Parfois il arrive que nous ayons des élèves qui viennent après une 6^{ème} générale ou qui ont essayé un an d'études supérieures dans ce cas, les élèves sont dispensés de la partie cours généraux. »

Organisation des stages

En 5^{ème}, depuis cette année, il y a 3 stages (1 en école maternelle et 2 en Milieu d'Accueil) répartis comme suit:

- Le premier stage est une semaine complète en novembre et est consacrée à l'observation active. Pendant le stage d'observation active, il est demandé aux stagiaires d'observer tous les gestes de la puéricultrice et les moments de vie dans la crèche. Ils peuvent poser toutes les questions qu'ils souhaitent

et accompagnent la puéricultrice dans ses tâches. Ils peuvent proposer leur aide pour certaines tâches mais l'essentiel de ce stage doit être consacré à l'observation.

- Le deuxième stage est durant la deuxième quinzaine du mois de mars.
- Le troisième stage est durant les deux premières semaines du mois de mai. En 6^{ème}, le stage a lieu tous les mercredi et jeudi et durant 4 semaines complètes en mars. En 7^{ème}, le stage a lieu tous les jeudi et vendredi et durant 4 semaines complètes en mars. Chez nous, tous les élèves des sections techniques et professionnelles sont en stage les 4 semaines avant le congé du Printemps. Selon la capacité du milieu d'accueil, il y a 1 ou 2 stagiaire(s) mais il est toujours souhaitable qu'il n'y ait pas deux élèves de la même classe ensemble.

Les Petits Boudous - Cécile Welweart

Nous sommes une petite structure familiale d'une capacité de 14 enfants, créée en 2011. Les locaux se situent au sein même de notre maison familiale ce qui accentue le caractère familial. D'ailleurs, mes enfants et mon mari (qui a également suivi la formation de directeur de maison d'enfants) font partie intégrante de l'équipe et sont présents régulièrement, surtout Nathan qui est un peu le héros des enfants. En respectant les envies de découverte de chaque enfant car rien n'est jamais imposé, nous leur proposons des choses qui soutiennent les activités des enfants. Par exemple, nous leur proposons d'aller dehors, de rencontrer les animaux, de participer à la réalisation de recettes de cuisine, de découvrir ses sens.... Nous sortons tous les jours avec la majorité des enfants suivant leur rythme et leurs envies. Nous accueillons des stagiaires de l'école d'Izel depuis 4 ans et chaque année, j'ai en plus une stagiaire longue durée de l'IFAPME.

“ Nous avons fondé notre projet pédagogique sur l'inclusion des enfants en situation de handicap, le respect du rythme de chacun et l'autonomie ”

Les Petits Nicolas - Karine Wéner et Mélanie Pilotto

Nous sommes une maison d'enfants, ouverte depuis septembre 2010, d'une capacité de 15 enfants qui vise l'inclusion des enfants en situation de handicap. Nous nous situons à Lischert ; un petit village de la commune d'Attert à proximité d'Arlon. Un village qui n'est pas facile d'accès par les moyens de transport puisqu'il n'y a qu'un bus le matin et le soir. Nous sommes une équipe de 5 personnes pour encadrer les enfants au jour le jour :

- 2 personnes à trois quart temps puéricultrice (formation puéricultrice et directrice de maison d'enfants (formation IFAPME)),
- 3 personnes à mi-temps puéricultrice (une personne de formation auxiliaire de l'enfance),
- 2 personnes mi-temps coordinatrices (ces deux personnes complètent leur temps de travail par un mi-temps de puériculture). Il s'agit de nous deux, Mélanie, assistante sociale et Karine éducatrice spécialisée.

Notre équipe est constituée volontairement de personnes de formations différentes. Nous voulons une pluridisciplinarité dans notre approche de l'enfant. Toute l'année, nous accueillons des stagiaires de 5, 6 et 7^{ème} puériculture de l'Athénée royal de Izel située à plus de 30 km de chez nous. Cela fait plus de 5 ans que nous travaillons avec cette école et plus particulièrement avec Marie-France Englebert. Nous accueillons également d'autres stagiaires de l'IFAPME, de promotion sociale... mais nous n'avons qu'un partenariat avec l'école de IZEL, pour le projet tutorat. Nous avons fondé notre projet pédagogique sur l'inclusion des enfants en situation de handicap, le respect du rythme de chacun et l'autonomie. Pour ce faire, nous fonctionnons avec un groupe d'âges mélangés et nous nous entourons de services extérieurs tel que le SAP¹, le Tisserand², Accueil Assistance³, des infirmières indépendantes...pour assurer le suivi de chaque enfant et lui offrir un accueil qui répond à ses besoins et à ceux de sa famille. Nous avons mis en place des outils spécifiques tels qu'un Snoezelen⁴. Cette attention particulière nous voulons également l'offrir aux stagiaires qui viennent chez nous.

¹ SAP : Service d'aide précoce de Bastogne et de Forrière

² Tisserand : Le Tisserand est un service mobile d'accompagnement des professionnel-le-s des milieux d'accueil de l'enfance lors de l'accueil (et/ou sa préparation) d'un enfant en situation de handicap ou d'un enfant dont le développement interpelle.

³ Accueil Assistance : Un service pour répondre à quatre besoins de la population et des milieux d'accueil de toute la province de Luxembourg : la garde d'enfants malades à domicile, la veille d'enfants en milieu hospitalier, la garde d'enfants porteurs de handicap à domicile et le remplacement de personnel absent en milieu d'accueil.

⁴ Snoezelen : Une méthode basée sur la relation et sur une démarche d'accompagnement de la personne par l'intermédiaire d'expériences sensorielles positives pour apporter des moments de plaisir et d'épanouissement aux individus, en respectant leurs rythmes et leurs choix.

TÉMOIGNAGE 3

Avant le stage, comment se préparer ?

A l'école

En 4^{ème} année professionnelle option « services sociaux »,

- En début d'année, depuis 3 ans, une rencontre est prévue dans la section. J'y explique en quelques mots en quoi consiste le métier de la puériculture et quels sont les cours et stages qui y sont prévus.
- Si des élèves de « techniques sociales » sont intéressés, ils peuvent également participer à cette rencontre.
- En mai, une « matinée d'immersion » est organisée en MAE ou école maternelle selon le choix des élèves. Leur professeur les aide pour cela à préparer un livre et/ou une animation.
- Les élèves reçoivent le dossier reprenant la liste des lieux de stages possibles (situation géographique uniquement et sans nom d'établissement pour ne pas influencer leur choix.
- A l'avenir, il est envisagé de réaliser la marotte et/ou marionnette en 4^{ème} et qu'elle les accompagne en 5^{ème}.

En 5^{ème},

- Pour le premier stage, une journée d'immersion est organisée. Pour les autres stages, les élèves doivent s'organiser.
- Les élèves réalisent une affiche de présentation.
- Les élèves réalisent une boîte à comptines (5) qui sera complétée en cours d'année ainsi qu'une marotte et/ou marionnette qui les accompagnera tout au long de leurs différents stages.

En 6^{ème} et en 7^{ème}, les élèves poursuivent ce qui est fait en cinquième année en agrandissant leur boîte à comptines (plus de comptines, mieux finie, plus d'éléments didactiques, ...) Les élèves doivent au minimum téléphoner 1 semaine avant le début du stage pour se présenter et demander leur horaire. Je remarque qu'elles vont de plus en plus se présenter personnellement.

Rencontre des lieux de stage

En début d'année scolaire, nous sommes invitées, comme tous les milieux d'accueil qui travaillent avec l'école d'Izel, à venir présenter notre maison d'enfants aux élèves de 5^{ème} puériculture. Nous avons une heure et demie pour leur présenter notre structure. Les plannings ayant déjà été réalisés et les photos des élèves communiquées aux différents lieux de stage, c'est l'occasion pour les partenaires (personnes tutrices et élèves) de mettre un visage sur un nom. Ceci est rassurant pour les élèves. D'ailleurs, ils prennent plus facilement contact avec le lieu pour connaître leurs horaires de stage. De plus, cette rencontre leur permet de discuter entre eux des différences et des ressemblances entre les milieux. Ils peuvent en quelque sorte déjà se préparer.

Les Petits Boudous

Présente dans le projet depuis 3 ans, j'ai été nous présenter qu'une fois à l'école mais j'aimerais qu'à l'avenir ce soit systématique car il semble que cela rassure les stagiaires d'arriver dans un endroit qu'ils « connaissent ». J'utilise mon projet pédagogique pour leur présenter ma structure. Je le leur présente de la même façon que faite aux parents qui viennent visiter notre institution, tout en abordant déjà ce qui est attendu d'eux en tant que stagiaire. Je réponds au fur et à mesure aux questions qu'ils me posent. J'insiste également très fort sur le fait que les stagiaires sont là pour prendre une part active dans leur formation. Nous les accompagnons dans leurs apprentissages, mais en respectant leur rythme et leurs besoins. J'ai vraiment eu l'impression que cette rencontre avait eu un impact positif lorsqu'après je les accueillais en stage. Et ce, même s'ils venaient durant leur 6^{ème} ou 7^{ème} année, alors que je m'étais présentée lors de leur 5^{ème}.

“ J'insiste très fort sur le fait que les stagiaires sont là pour prendre une part active dans leur formation. Nous les accompagnons dans leurs apprentissages, mais en respectant leur rythme et leurs besoins ”

Les Petits Nicolas

Nous avons décidé de faire une visite virtuelle de notre milieu d'accueil. Nous leur montrons des photos de nos différents espaces (pièce de vie, dortoir, coin d'accueil, Snoezelen) en leur expliquant comment on les a aménagés et pour quelles raisons. L'objectif étant de leur permettre de les visualiser concrètement. Tout au long de cette visite, nous faisons des liens avec notre projet pédagogique et nos objectifs essentiels. Par exemple, nous avons opté pour un bâtiment de plain-pied afin de permettre aux enfants d'être les plus autonomes possible. Par exemple, un enfant en situation de handicap qui rampe peut aller avec les autres enfants de son âge à la sieste. Nous en profitons pour leur présenter notre équipe et nos principes pédagogiques basés sur la communication et sur l'observation. Tout au long de l'exposé, ils nous posent des questions souvent en relation avec ce qu'ils voient des photos ou suivant ce qu'ils ont abordé en classe. Par exemple : « A quelle heure mangent les enfants ? », « Vont-ils tous ensemble à la sieste ? », « Quand vont-ils au Snoezelen ? », etc. Les photos du Snoezelen leur donnent souvent envie de venir chez nous et ils nous interpellent pour savoir s'ils pourront l'utiliser. Enfin, nous échangeons plus personnellement avec les élèves qui vont venir chez nous en stage : ont-ils des questions, des appréhensions quant à notre milieu ? Nous essayons de les mettre en confiance en leur expliquant que nous sommes là pour les aider en respectant leur rythme et leurs besoins. Les élèves qui ont commencé leur stage après cette rencontre, nous ont dit avoir eu plus facile à nous contacter pour connaître leurs horaires ; ils se sentaient rassurés... Une première étape était franchie...

Sur le lieu de stage

Au-delà de certaines spécificités, nous nous sommes rendu compte que nous avons des similitudes dans la manière d'accueillir les stagiaires :

- Nous leur demandons d'arriver entre 9 et 9h30, moment où nous sommes disponibles pour eux. Excepté pour les élèves qui viennent en bus car nous sommes tenues par les horaires. A leur arrivée, ils ont la possibilité de se poser dans la pièce et de laisser venir les enfants à leur rythme.
- Nous présentons à tous les parents cette nouvelle personne. De plus en plus, les parents nous interpellent spontanément car ils savent qu'une personne en tenue bleue est un élève d'Izel.
- Nous proposons aux stagiaires de coller leur affiche de présentation à l'endroit prévu mais à la hauteur de leur choix : soit à la hauteur des parents soit à celle des enfants.
- Nous leur demandons « de ne pas agir » durant la première journée (observation non participante). Nous souhaitons qu'ils prennent le temps d'observer les enfants, la manière dont nous agissons avec eux, nos rituels, le déroulement de la journée... Ceci permet également aux enfants de « s'habituer » à cette nouvelle personne. Ils vont à leur rythme. Les stagiaires apportent un jeu et les enfants viennent s'asseoir près d'eux ou les regardent de loin.
- Nous prenons un temps pendant la journée pour les rencontrer en dehors de la pièce de vie. Nous échangeons avec eux sur leurs ressentis.

Et puis, il y a des choses qui sont particulières dans les deux endroits.

Visite de stage durant le premier jour par le professeur de pratique professionnelle de l'école

Le premier jour de stage, je rends visite à tous les élèves dans les milieux d'accueil. Je viens voir comment se passent ces premiers moments. Je peux également faire le lien entre les stagiaires et les membres de l'équipe si le besoin se fait sentir. Souvent j'aide un élève plus timide à se présenter ou informe l'équipe des points d'attention à avoir par rapport à tel stagiaire. Je prends également un moment avec les stagiaires pour échanger sur ce premier jour en dehors de la présence des enfants. Je peux les rassurer et les conseiller.

TÉMOIGNAGE 3

Chez les Petits Nicolas

Si le stagiaire n'est pas venu se présenter personnellement avant le début du stage, nous lui donnons dès son arrivée le dossier élaboré pour les stagiaires :

- Une fiche de présentation
- Un contrat moral
- Le projet pédagogique
- Le tableau des compétences
- Un carnet de bord

Il peut le consulter à son rythme durant la matinée ou chez lui s'il préfère se concentrer sur l'observation. Ces documents peuvent rassurer car, pour certains, il est difficile de passer autant de temps à observer ; ils ne savent pas quoi noter, quoi regarder et comment faire. Dans la matinée, nous leur faisons visiter la maison d'enfants en faisant des liens avec nos principes pédagogiques. Ce moment permet les premiers échanges et les premières questions. Les stagiaires savent que nous sommes disponibles et sont plus à l'aise pour parler. Dès qu'un membre du personnel arrive, il se présente spontanément aux stagiaires. Régulièrement dans la matinée, nous les interpellons pour qu'ils se sentent soutenus dans cet exercice d'observation. Petit à petit, nous voyons les stagiaires se déplacer, venir voir ce qu'on fait, noter dans leur carnet, changer d'espace, entrer en relation avec les enfants ou un membre du personnel.... Les élèves qui ont été attentifs, qui ont noté dans leur carnet et qui ont posé des questions, nous disent avoir eu plus facile pour agir les jours suivants avec les enfants. Ils se sentaient plus à l'aise car ils avaient pu observer avant d'agir. Début d'après-midi, nous prenons un temps avec eux dans un coin aménagé avec des fauteuils (coin moins officiel qu'un bureau) pour discuter de ce premier moment :

- Comment se sentent-ils ?
- Comment ont-ils vécu cette matinée ?
- Qu'en ont-ils retiré ?
- Ont-ils des envies particulières pour ce stage ?

Au début du projet, la plupart des élèves nous expliquait que ce temps d'observation leur paraissait long et difficile. Ils ne savaient pas quoi observer. Ils avaient envie d'agir. Ça les déstabilisait. Actuellement, par le travail fait en collaboration avec l'école, les élèves paraissent plus à l'aise : ils ressortent de cette matinée des choses intéressantes. « J'ai vu que les enfants pouvaient courir partout ; j'ai vu que vous parliez beaucoup avec les enfants ; j'ai vu que Pierre avait des langes lavables... ».

Ensuite, le cadre d'accueil leur est expliqué :

- Deux personnes tutrices disponibles mais ils peuvent davantage échanger avec l'une ou l'autre.
- Que pensent-ils des différents outils proposés ?
- Le planning des rencontres est composé de minimum 3 fois pendant le stage.
- L'auto-évaluation permet d'avoir un regard critique sur son attitude professionnelle : « Pour quelles raisons a-t-il agi de la sorte ? », « Quels sont tes acquis et tes endroits d'autonomie ? » ou « Quels sont les éléments où tu as besoin d'un accompagnement spécifique ? ».
- La proposition de filmer l'activité proposée aux enfants : « Comment se sentent-ils par rapport à cette proposition ? », « De quoi ont-ils besoin pour se sentir à l'aise ? », etc.

Cette première rencontre permet souvent de rassurer les stagiaires. Les choses sont clarifiées car ils savent ce qui est attendu d'eux et ce qui leur est proposé. Ils terminent la journée en continuant d'observer le déroulement de celle-ci et en prenant note de ce qu'ils voient et qui leur semble important.

“ Par le travail fait en collaboration avec l'école, les élèves paraissent plus à l'aise : ils ressortent de cette matinée des choses intéressantes ”

Chez les Petits Boudous

Présentation de l'affiche réalisée avec les enfants

Avant même le premier jour du stage, les parents sont informés par mail qu'une nouvelle personne stagiaire va bientôt arriver et que leur enfant va préparer l'affiche de présentation. Cela permet aux parents de comprendre ce dont leur enfant leur parle. Ensuite, on explique aux enfants qu'une nouvelle personne va arriver et on la nomme. Puis, nous préparons l'affiche avec eux : choix d'un grand morceau de papier peint, découverte de la peinture, des pastels... Une fois l'affiche réalisée par les enfants, elle est affichée à l'entrée pour que les stagiaires la voit dès leur arrivée. L'objectif étant qu'ils se sentent attendus.

Arrivée du stagiaire

Le premier jour, les stagiaires commencent à 9 heures. La journée commence par la connaissance de l'équipe et du milieu. Les parents ne seront rencontrés qu'au soir puisque la majorité des enfants sont déjà présents. Cela me permet d'être plus disponible et peut-être pour eux, moins de stress. Dans la matinée, je leur propose de :

- Recevoir l'affiche préparée par les enfants.
- Visiter les lieux en prenant le temps d'expliquer les fiches qui sont des repères visuels pour l'organisation de la pièce.
- Avoir un temps sans les enfants pour les accueillir et recevoir leur ressenti.
- Avoir du temps pour observer la pièce de vie avec les enfants.

L'objectif de cette étape est de leur donner du temps pour arriver. L'après-midi, je leur propose de :

- Poursuivre l'observation de la journée.
- Se rencontrer pour discuter du premier jour (ressenti, ce qu'il en ressort, etc.).
- Les présenter aux parents.

Le troisième jour, je leur demande ce dont ils se sentent capables et je les informe de mon opinion : confirmer ou infirmer ces capacités. Ensuite, à deux, nous créons une fiche qui sera dans le carnet de communication du personnel. Ainsi tous les travailleurs sauront ce qu'ils peuvent faire seuls. Le reste est fait avec un accompagnement. Toutes ces étapes offrent à chaque stagiaire des moments individualisés. Certains m'ont confirmé que ça les avait aidés à poser plus facilement des questions et à trouver leur place dans l'équipe.

Pour ne pas conclure

Même si nous pouvons proposer des alternatives, l'objectif est identique : donner la possibilité aux stagiaires de se sentir accueillis afin qu'ils prennent leur place à leur rythme. L'atout majeur que nous pouvons mettre en avant dans les deux structures est le fait de travailler avec le professeur Marie-France qui prépare les élèves en :

- Offrant un moment aux milieux d'accueil pour venir se présenter.
- Travaillant en classe des outils utilisés sur le lieu de stage (marotte, affiche, grille d'auto-évaluation).
- Rendant visite dès le premier jour de stage.

De manière différente, nous (les Petits Boudous et les Petits Nicolas) sommes attentives au ressenti des stagiaires et à leurs apprentissages. Ces moments de familiarisation continuent tout au long du stage. En effet, à chaque fois que l'élève devra faire une nouvelle tâche, nous lui proposerons d'observer, d'échanger et de poser des questions pour ensuite se lancer sous notre regard. « Se dire que rien n'est terminé, nous pousse un peu plus à continuer ! » d'un auteur inconnu (ou inconnu de nous).

Repères pour un tutorat organisé

TÉMOIGNAGE 4

L'ACCOMPAGNEMENT DES FAMILLES



Comment faire vivre le projet d'accueil par les stagiaires ?

Valérie Stamanne

Infirmière et directrice de la crèche Les Tournesols

Coralie Legein

Puéricultrice et personne tutrice de la crèche Les Tournesols

Une crèche parentale, c'est quoi ?

La crèche parentale est une structure d'accueil de la petite enfance (0-3 ans) particulière : en plus des professionnels présents en continu, chaque parent donne de son temps une demi-journée par semaine pour participer à la vie de la crèche, selon une plage horaire définie au début de l'accueil de l'enfant. Pendant cette permanence, l'objectif du parent est de prendre son temps pour se poser et d'interagir avec son enfant et ses petits copains de la crèche : lire un livre, accompagner un jeu, participer à une promenade, ... Au quotidien, nous travaillons pour établir une réelle relation de confiance avec les familles que nous accueillons. Il ne s'agit pas de se contenter de l'écrire au sein du PA, il est important de la vivre et de la construire avec le temps lors des premiers rendez-vous, des premiers accueils, des premiers jours, au fil des permanences, ... Nous prenons le temps de rencontrer l'histoire de chaque famille, leurs pratiques, leurs valeurs et leurs attentes vis-à-vis de notre milieu d'accueil parental. Cette confiance établie permet d'avoir une re-

lation authentique où chaque personne est entendue. En posant la question aux parents, « Dites-moi comment vous faites ? C'est vous qui connaissez le mieux votre enfant. », nous, professionnels, perdons notre place d'expert. Nous devenons, famille et professionnels, partenaires pour l'enfant. Chacun ayant des compétences qui lui sont propres et qui s'enrichissent mutuellement. Les professionnels construisent continuellement un lieu de vie qui renforce l'identité des familles tout en maintenant et en faisant vivre le projet des Tournesols. Une crèche parentale, c'est aussi créer un réseau et du lien entre parents. Dans une société où la transmission de savoirs au sein de la cellule familiale se réduit, où le travail de la femme s'intensifie, les parents se sentent fort démunis face à leur tout-petit. Pouvoir échanger avec des professionnels mais aussi (et surtout) avec d'autres parents, s'ouvrir à d'autres possibles, est une réelle richesse. Des liens se tissent entre les parents, liens qui perdurent même après l'accueil à la crèche parentale. Une fois

la confiance installée, nous cherchons à identifier les « dons » des parents pour les encourager à s'impliquer dans le collectif. Un petit peu ou beaucoup, en cuisine, en balade ou lors d'un bricolage, chacun à son rythme et selon ses richesses. Nous accueillons chaque semaine 14 familles (parfois un peu plus en fonction des temps d'accueil souhaités) réparties sur deux lieux de vie : la section des Chenilles accueille les plus petits jusqu'à 18 mois. La section des Papillons accueille, quant à elle, les plus de 18 mois jusqu'à l'entrée à l'école. Chaque section est encadrée par deux professionnels pour l'équivalent 1ETP.

Et les stagiaires ?

Les deux premières années d'ouverture de la crèche parentale, nous n'avons pas accueilli de stagiaire. Il était important pour l'équipe de se construire une identité et de s'approprier le concept de crèche parentale. Il a fallu du temps pour se sentir à l'aise dans l'accompagnement des enfants et des familles. L'année scolaire 2011-2012, nous avons ouvert notre milieu d'accueil aux stagiaires. Les stagiaires provenaient de différentes institutions de formation : enseignement professionnel option puériculture 6^{ème} et 7^{ème} (Wavre et Court Saint Etienne), enseignement de promotion sociale (accueillante autonome et auxiliaire à l'enfance). La durée des stages et les modalités pratiques étaient variables : d'une durée d'une semaine à trois mois, en stage bloc ou 2 jours de présence par semaine. Dans un premier temps, les stagiaires effectuaient leur stage dans la section des Papillons (>18 mois), le temps que l'équipe se familiarise avec ce nouveau rôle. Rapidement, nous avons mis en place un « livret d'accueil des stagiaires », consultable sur place, et reprenant les spécificités d'une crèche parentale, le déroulement du stage ainsi que les rôles du stagiaire et de la personne tutrice. Progressivement, grâce au partenariat construit avec les maîtres de stage de l'Institut de la Providence, les stagiaires is-

sus de cette école découvraient la section des Chenilles (< 18mois). Par contre, nous nous posons la question de poursuivre les stages « 2 jours par semaine » car ils ne rejoignent pas notre projet de continuité d'accueil et de continuité de prise en charge des stagiaires (professionnels différents le jeudi et le vendredi). Une difficulté récurrente est soulevée lors de nos réunions d'équipe quant à l'encadrement des stagiaires et leur suivi tout au long de leur stage. En effet, l'organisation de travail au sein de la crèche nous imposait de faire, de manière régulière, les évaluations des stagiaires en section, tout en nous occupant des enfants. Nous devons jongler entre l'encadrement des stagiaires et un accueil de qualité et en toute sécurité des enfants et des familles. Nous avons également des difficultés à recueillir les attentes des stagiaires, à cibler de manière précise et objective leurs difficultés, leurs craintes, leurs besoins. Nous avons régulièrement un sentiment d'insatisfaction de n'avoir pu accompagner correctement un stagiaire en difficulté ou d'avoir mis à mal la sécurité des enfants suite à une attention trop importante portée aux stagiaires. En parallèle, à l'Institut de la Providence de Wavre, suite au nouveau dispositif de qualification des nouveaux puériculteurs, une réflexion a été menée sur l'évaluation et sur les rôles des différents lieux de stage dans l'apprentissage des pratiques professionnelles. Plusieurs réflexions ont été menées « école-milieu d'accueil ». Les documents d'évaluation ont été adaptés afin de coller au plus près avec la pratique professionnelle sur le terrain. De nouveaux outils créés par l'école ont vu le jour et permis de clarifier les compétences professionnelles attendues en fonction de l'année d'étude et au regard du profil de fonction : telles que des fiches d'objectifs précis par stage, des fiches de pratiques professionnelles illustrées reprenant les techniques enseignées à l'école.

TÉMOIGNAGE 4

La Mise en place du tutorat

En 2014, l'APEF lance un projet de soutien au tutorat et de renforcement de l'encadrement des stagiaires. Cet appel fait écho à notre souhait de dégager du temps pour accompagner les stagiaires lors de leur stage sans impacter la prise en charge des enfants. Avec l'enveloppe octroyée, nous avons décidé en équipe, de repenser l'organisation du travail de l'équipe. Une puéricultrice de la section des Chenilles qui, spontanément, avait envie d'accompagner ces jeunes en formation, s'est vu octroyer des heures « de tutorat » lors des périodes de stages. Elle revient le vendredi matin lors des périodes de stage. Travaillant à temps, 4 jours par semaine, ce jour-là, la section est prise en charge par une collègue. Une première année scolaire s'est déroulée avec un temps de réflexion fin juin. Il en ressort que les stagiaires ont du mal à prendre du recul, à se remémorer des situations difficiles rencontrées les jours précédents, à faire des liens entre notre projet d'accueil et la pratique professionnelle. Les retours faits par la personne tutrice manquaient parfois de concret pour les stagiaires. Nous avons également des difficultés avec les remises de documents scolaires dans les temps impartis. Dès lors, nous avons menés une réflexion avec le professeur de pratique professionnelle de l'Institut de la Providence afin de créer un outil pour soutenir le travail de la personne tutrice et amener les stagiaires à prendre du recul sur leur apprentissage, à énoncer leurs difficultés, à se fixer de nouveaux objectifs et à prendre leur formation en main. Le carnet des stagiaires est né à la rentrée scolaire 2015 -2016. Entre sa première utilisation et la version actuelle, de nombreux ajustements ont été réalisés en lien avec nos observations et les différents retours de l'école et des stagiaires. L'année 2016-2017, nous avons accueillis pour la première fois des stagiaires de 5^{ème} option puériculture. Nous avons adapté notre carnet en fonction de leur niveau d'étude.

“ Le projet d'accueil va leur permettre de comprendre plus rapidement le sens des actes qui sont posés tout au long de la journée ”

Comment faire vivre le Projet d'accueil par les stagiaires ?

Lors du premier contact téléphonique

Il est demandé aux stagiaires de nous téléphoner minimum deux semaines avant le début de leur stage. Ce premier contact téléphonique permet de fixer la date et l'heure du premier rendez-vous qui se déroulera la semaine précédant le stage. Dès ce premier contact, la personne tutrice recommande aux stagiaires de bien lire le projet d'accueil afin de comprendre notre projet spécifique de participation des parents dans le quotidien de la crèche. Personne tutrice : « Il faut que tu comprennes l'importance du PA... ! Plus tard dans ton futur job, cela t'aidera à être directement dans le bain. Tu n'auras pas un jour ou deux pour te familiariser. Le projet d'accueil va te permettre de comprendre directement comment la crèche fonctionne. Tu pourras t'impliquer tout de suite au mieux, être compétente avec les enfants, bien te sentir dans l'équipe. »

Premier rendez-vous

Il se déroule la semaine précédant le stage. La personne tutrice rencontre les stagiaires en dehors de la section pour leur présenter le projet du tutorat, les locaux de la crèche et l'équipe. C'est aussi le moment où les stagiaires remettent leur convention de stages, leurs modalités pratiques, leur fiche de présentation.

Lors de l'échange entre la personne tutrice et les stagiaires, 3 questions sont relevées :

1. « Le projet d'accueil a-t-il été lu ? » Si ce n'est pas le cas, la personne tutrice insiste sur l'importance de la lecture d'un projet d'accueil avant de débiter dans un nouveau milieu d'accueil ; cela ayant un impact sur la prise en charge des enfants et son intégration en tant que nouveau membre dans l'équipe.
2. « A-t-il été compris ? »
3. « As-tu des questions sur le projet d'accueil ? »

La personne tutrice reprend ensuite avec les stagiaires sur deux points spécifiques de notre PA à savoir :

■ La place du parent

La personne tutrice demande aux stagiaires s'ils ont bien compris la place du parent dans le quotidien de la crèche. Personne tutrice : « Les parents ne sont pas là pour juger notre travail ou observer les stagiaires. Ils participent à l'encadrement des enfants. »

■ Le tutorat

Lors de ce premier rendez-vous, la personne tutrice repart du ressenti, des émotions vécues par les stagiaires afin d'attirer leur attention sur l'importance de comprendre et de s'approprier le PA afin de diminuer leur stress en début de stage. Le projet d'accueil va leur permettre de comprendre plus rapidement le sens des actes qui sont posés tout au long de la journée.

Pendant le stage

Dans la pratique, au quotidien

Au début du stage, la personne tutrice verbalise ses actions et fait le lien avec le PA dans sa pratique au quotidien. Personne tutrice : « Tu vois, l'enfant montre des signes de fatigue, il baille et frotte ses yeux... J'arrête mon activité « chanson » pour aller le coucher. Dans le PA, on retrouve cela dans le point respect du rythme de l'enfant. C'est ça le lien avec le PA. » Au fur et à mesure du stage, les stagiaires apprennent à faire par eux-mêmes le lien en observant le travail de la puéricultrice. Le but étant qu'à la fin du stage, les stagiaires fassent spontanément les liens avec le PA. Stagiaire : « Je donne une cuillère à l'enfant pour soutenir son besoin d'autonomie. »

Lors des entretiens tutorat

En partant des observations et des liens recherchés dans le PA que les stagiaires ont retranscrit dans leur carnet, la personne tutrice veille à répondre aux demandes des stagiaires pour leur permettre de jongler avec le PA. Stagiaire : « J'ai observé qu'un parent s'est occupé d'un autre enfant que le sien pour calmer un chagrin. Le papa câline un autre enfant un peu triste de la section. Il dit à son propre enfant « Je ne t'oublie pas mais le copain a besoin d'être rassuré, je reviens

te faire un câlin ensuite. ». En partant de cette observation, la personne tutrice met l'accent sur le point du PA qui indique que les parents sont présents pour accompagner l'ensemble des enfants présents. Suite aux différents entretiens, qui auront lieu tout au long de son stage, les stagiaires apprennent à manipuler le PA avec de plus en plus d'aisance.

A la fin du stage

Le dernier jour, quelques heures avant de terminer le stage, la personne tutrice échange avec les stagiaires sur les points du PA expliqués lors du premier rendez-vous :

■ Le travail à côté des parents : sur son ressenti, son vécu, ses échanges avec les parents et l'équipe.

■ Le tutorat : ces moments privilégiés, les partages, les discussions, l'accompagnement « à la carte » suivant ses propres besoins et envies.

Stagiaire : « Je suis beaucoup moins stressée par la présence des parents. »

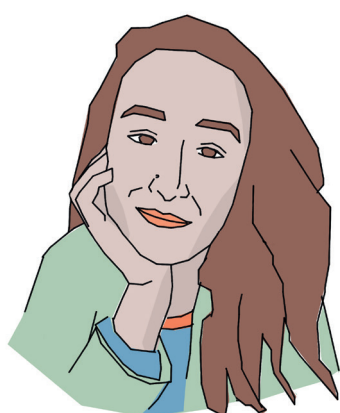
Stagiaire : « Le PA est clair et peut bien aider les stagiaires. Les informations sont précises pour savoir où atterrir. Je me suis sentie plus sécurisée car je savais quelle était la place du parent au sein de l'équipe. »

Les apports positifs Les stagiaires semblent trouver plus facilement leur place dans leur rôle, dans la relation avec les parents et dans l'organisation de la section. Nous constatons une diminution du stress des stagiaires lors des premiers jours du stage. La personne tutrice peut être plus rapidement dans le concret de la prise en charge des enfants et de la section. Lors des temps de tutorat, les réflexions sont plus riches, plus poussées notamment grâce à la recherche du sens des actes posés mais également à un accompagnement plus individualisé. Un petit quelque chose à améliorer Nous envisageons de créer une valisette contenant différents outils à manipuler pour comprendre le projet d'accueil. Nous avons constaté que certains stagiaires avaient besoin d'outils simplifiés et plus concrets pour s'intéresser et comprendre le projet d'accueil. Nous souhaitons créer des fiches colorées plastifiées et à manipuler qui reprendront un point du PA avec des pictogrammes, photos ou logos. Elles seront à dispositions en début de stage avec pour objectif de pouvoir retrouver, en fin de stage, les informations dans le document papier.

Repères pour un tutorat organisé

TÉMOIGNAGE 5

L'ÉCOLE COMME MILIEU D'INSERTION



L'auto-évaluation du jeune

Diana Szybko

Coordinatrice de l'ASBL Les Stations de Plein Air
du Parc Parmentier

Institut Saint Vincent de Paul

Qui sommes-nous ?

Présentation du milieu d'accueil

L'ASBL, Les Stations de Plein Air du Parc Parmentier, située au coeur d'un espace vert de 9 hectares à Woluwe-Saint-Pierre à Bruxelles, organise des activités pour enfants depuis 1931.

Nos missions

Développer des activités pour les enfants et pour les jeunes qui favorisent la participation de « tous » (public précarisé ou moins valides) quelle que soit leur appartenance culturelle ou sociale. Promouvoir auprès des enfants et des jeunes une occupation active et saine du temps de loisirs qui vise à transmettre nos valeurs. Former les jeunes à devenir des « CRACS » (Citoyens, Responsables, Actifs, Critiques, Solitaires).

Nos Projets

Les Ateliers Extrascolaire Pendant les périodes scolaires (du lundi au vendredi), nous organisons des ateliers récréatifs pour les enfants de 2,5 à 12 ans. Les Stages de Vacances Pendant les périodes de congés scolaires (carnaval, printemps, été, automne et hiver), nous organisons des stages de vacances récréatifs, sportifs, culturels et artistiques pour les enfants de 2,5 à 15 ans en réservant des places aux familles issues de milieux socioéconomiquement moins favorisés. Les Classes de Bruxelles Nous accueillons des écoles en provenance de Flandre et de Wallonie pour leur faire découvrir les multiples facettes de la capitale belge et européenne. Logement, sorties aux musées, visites de Bruxelles et éveil à la citoyenneté sont au programme de leurs séjours. Le Brevet d'Animateur de Centre de Vacances (BACV) En collaboration avec l'Organisation de Jeunesse Résonance ASBL, nous proposons une formation aux jeunes de minimum 16

ans souhaitant se former au métier d'animateur. Le titre d'animateur est délivré à la fin d'un processus de deux ans de formation et est reconnu par la Fédération Wallonie-Bruxelles.

Présentation de l'école

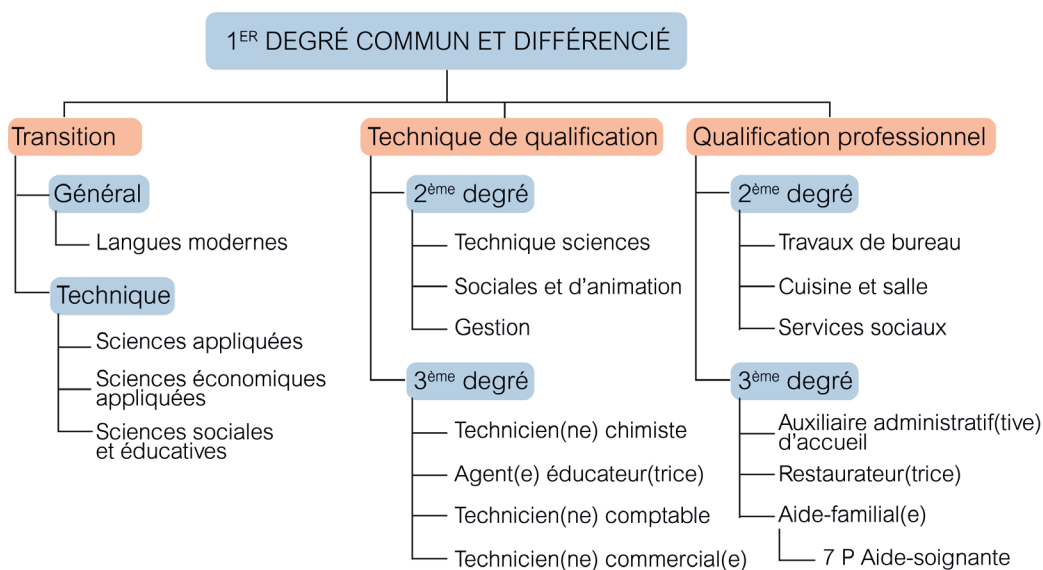
L'institut Saint Vincent de Paul est une école secondaire qui appartient au réseau libre catholique de l'enseignement. Il comprend deux implantations : l'une située à Uccle, 25 place Jean Vander Elst et l'autre à Forest, 11 avenue Fontaine Vanderstraeten.

Notre enseignement

L'école propose différents types d'enseignements (général, technique et professionnel) et plusieurs options. Parmi celles-ci, elle propose l'option agent éducateur dans la filière technique de qualification au troisième degré (schéma ci-dessous).

Nos missions

Les 5 principes directeurs du projet pédagogique de l'institut sont les suivants : Nous voulons une école qui soit un lieu d'acquisition progressive de compétences et de connaissances, dont on s'efforce d'abord de faire apparaître le sens. Nous voulons une école qui soit un lieu d'insertion dans le monde d'aujourd'hui, pour agir demain. Nous voulons une école qui soit le lieu de l'évolution personnelle de l'élève vers son maximum d'excellence et la maturation de son projet personnel. Nous voulons une école qui exige non seulement de ses membres, mais aussi de la société qui l'entoure, un comportement solidaire, refusant l'exclusion et toute violence, pour former des personnes responsables et respectueuses des lois. Nous voulons une école où les équipes éducatives sont reconnues et se reconnaissent comme les acteurs essentiels de ce projet pédagogique.



TÉMOIGNAGE 5

Projet Tutorat

À la fin de chaque journée de stage, deux temps d'analyse sont proposés à l'élève : une analyse de son « ressenti » et une auto-évaluation de l'activité proposée aux enfants. Le stagiaire est ainsi invité à faire l'analyse de son activité puis à se questionner sur ce qu'il a prévu pour la semaine suivante. 1° Le premier temps de l'auto-évaluation va se porter sur le « ressenti global » de l'étudiant par rapport à son activité. Nous proposons le jeu du Dixit qui est exploité comme une activité « brise-glace ». Le jeu est composé de 84 cartes illustrées et sans texte, toutes strictement différentes. Afin de travailler sur le ressenti global par rapport au stage, le jeune est invité à choisir une image qui illustre son ressenti par rapport à la journée. Ce jeu a l'intérêt d'apparaître à la fois comme un support ludique et visuel et facilite la prise de parole en permettant de trouver des réponses plus riches et plus complètes.



Ensuite nous allons structurer le ressenti global dans le temps en utilisant la méthode APA, Avant/Pendant/Après l'activité. Cette méthode permet d'apporter une réflexion sur ce qui a été mis en place, cibler plus facilement les éléments qui ont pu poser des difficultés. Elle prend en effet en compte l'activité dans sa globalité. Même si elle présente beaucoup d'avantages, elle demande du temps et l'un des risques est de perdre la spontanéité de l'échange. 2° Le deuxième temps va porter sur « l'auto-évaluation du déroulement de l'activités ». Les stagiaires préparent leurs activités avec la

méthode ABCDEFG¹. Nous allons également l'utiliser pour l'évaluation du déroulement de l'activité : Grâce à cette approche, chaque étape de l'activité de l'élève est vérifiée. Elle offre l'avantage de conduire à une analyse complète en évitant les oublis. Ce temps d'auto-évaluation permet également aux équipes de cibler les moments durant lesquels les personnes tutrices doivent être plus présentes pour soutenir et rassurer le jeune. Cette méthode permet de faire un suivi de l'évolution des activités de l'élève et de mieux avancer ensemble. Après la méthode ABCDEFG, l'évaluation de l'élève est complétée en fonction de l'identification de ses points forts et de ceux qu'il peut encore améliorer. La personne tutrice, au travers de questions ouvertes guide le jeune afin qu'il recherche ses propres pistes d'amélioration. Féliciter, valoriser et remercier à la fin sont également des « outils » qui permettent de développer la confiance du jeune et peuvent l'inciter à s'investir davantage dans ses prochaines interventions. L'utilisation d'un carnet de bord de la personne tutrice permet un suivi écrit et un échange d'information avec l'école. La personne tutrice note à la fin de la journée les points de l'élève, les points à améliorer et propose des pistes d'amélioration. C'est un outil propice à tous. Le suivi étant programmé sur 3 voire 4 mois, cet outil permet de mieux pointer l'évolution du stagiaire. La fin de la séance permet de faire le point sur les activités du mercredi suivant avec deux méthodes au choix. Point sur l'activité de la semaine suivante / Première lecture de la fiche / Questions sur celle-ci OU Explication par le jeune / Confrontation sur les différents aspects de l'activité / Pistes de recherche / Relecture de la fiche La première méthode aide à pointer les manques, le stagiaire fournit les pistes d'amélioration avec de l'aide si nécessaire. La seconde méthode permet de vérifier si le jeune a bien pensé à tous les éléments en le confrontant aux différents points de sa fiche d'activité. Ensuite, on procède à une relecture de la fiche avec des recherches d'amélioration.

¹ **Acronyme** : Arrangement (lieu, matériels, animateurs, formation des équipes de manière originale), But (concis et précis), Conditions (règles imposées pour atteindre le but), Demande (vérifier qu'il n'y a pas de question), Exemple (réaliser plusieurs exemples parlant de chaque cas de figures), Finalité (terminer le jeu, conclusion originale, féliciter les participants), Grouille-toi de ranger

Evaluation du projet par les stagiaires animateurs

*Vidéo illustrative proposée pour montrer le retour des animateurs en stage. Cette vidéo porte sur le vécu de l'accompagnant ; les élèves pointent le fait que « les éducateurs viennent en aide, sont très présents, donnent des conseils ». Lors du précédent stage, l'élève note le fait d'avoir dû « être plus autonome, d'avoir bénéficié de moins de conseils et de soutien ». Les animateurs en stage parlent aussi des techniques utilisées concernant le jeu du Dixit car « c'est bien, chaque image correspond à une situation et cela aide à résumer ma journée et à expliquer ce qui ne va pas et ce qui va bien, cela ouvre l'esprit, permet de devenir plus fort ». La méthode APA « permet de s'auto-évaluer, cela m'aide à prendre conscience de mes erreurs et m'aide à ne pas les reproduire ». La méthode du déroulement de l'activité et la préparation de la semaine suivante, « c'est la personne tutrice qui aide pour l'emballage et grâce à sa technique, j'ai pu évoluer et captiver encore plus les enfants, c'est captivant et gentil de leur part ».

Evaluation du projet par les personnes tutrices

Par ces différents outils, nous pouvons souligner l'importance de l'auto-évaluation qui aide à la réflexion ainsi que la régulation dans la suite du stage. Les stagiaires se sentent soutenus, écoutés et rassurés grâce à ces différentes méthodes malgré que celles-ci puissent être répétitives pour certains qui ne rencontrent peu, voire pas de difficultés. Utiliser un outil ludique et visuel facilite l'expression de l'élève, les différentes méthodes l'aident à avoir une vision globale ainsi que structurée dans le temps. Grâce à ces différentes méthodes nous avons le sentiment d'avoir réalisé un suivi complet de l'évolution des différents élèves et de leur avoir donné le soutien dont il avait besoin.

Evaluation du projet par l'école

En tant que professeur de stage, j'ai pu observer l'impact de la mise en place de ce projet d'auto-évaluation. Dans les moments de débriefing en classe, les élèves mettent en évidence l'importance du temps qui leur est consacré par leur personne tutrice ainsi que la qualité des échanges. Les élèves sentent que leurs émotions sont prises en considération ainsi que leur point de vue. Ce qui leur permet d'être valorisé et au centre de leur apprentissage. Les différentes méthodes d'auto-évaluation permettent à l'élève d'acquérir des compétences de remise en question, très importante pour leur futur métier. J'ai constaté que les stagiaires qui ont bénéficié de ce suivi, ont évolué nettement plus vite dans les compétences attendues, en comparaison avec des stagiaires qui ont été encadré dans d'autres milieux d'accueil.

“ Par ces différents outils, nous pouvons souligner l'importance de l'auto-évaluation qui aide à la réflexion ainsi que la régulation dans la suite du stage ”

EDITION 2022

AVEC LA COLLABORATION DE



GRAPHISME

fm Florence Mullier | Flum Graphics